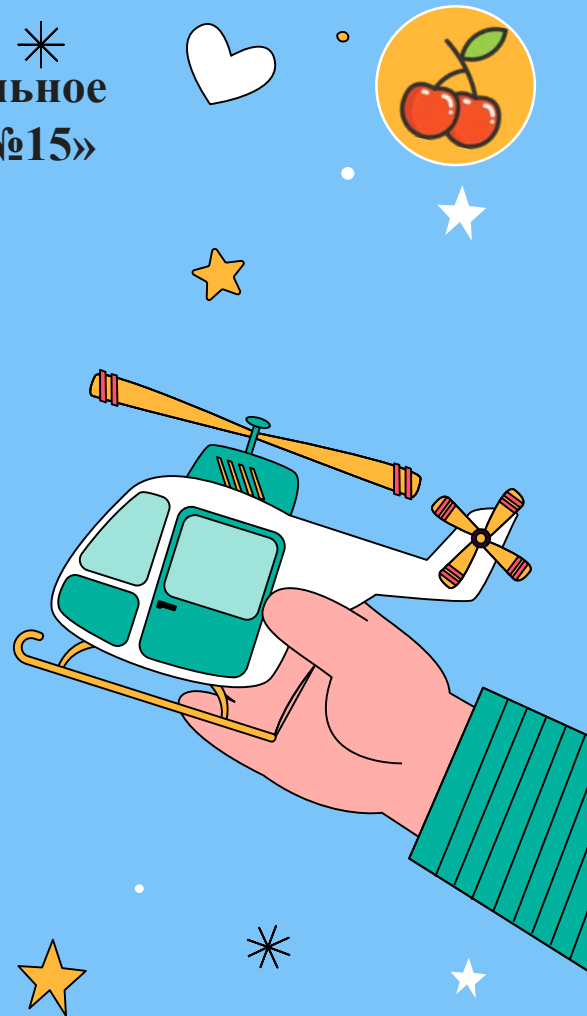
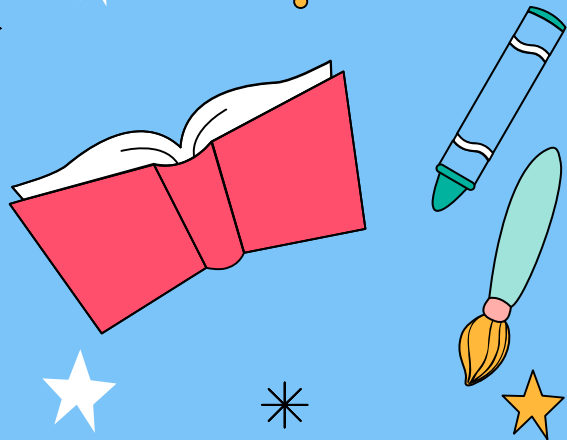


Муниципальное бюджетное дошкольное образовательное учреждение «Детский сад комбинированного вида №15»

Публичный доклад 2021-2022 учебный год





★ Дорогие родители! Представляю вашему вниманию

Публичный доклад МБДОУ «Детский сад
комбинированного вида №15» за 2021-2022 учебный год.

★ Доклад содержит основные результаты образовательной
деятельности, отражает динамику развития МБДОУ, с
• использованием статистических данных, характеризующих
деятельность дошкольного учреждения за минувший
• учебный год. Содержание доклада адресовано
★ общественности, но прежде всего родителям (законным
* представителям) наших воспитанников и родителям,
выбирающим детский сад для своего ребенка.

★ Знакомство с публичным докладом позволит каждому
получить информацию и продолжить наше сотрудничество.

• • Успех приходит к тому, кто не останавливается на
достигнутых результатах!



**Заведующий
Листопадская
Ольга Владимировна**



Наши контакты

Электронная почта:

sepo_mbdou_15@mosreg.ru

Адресные данные:

141357, Московская область, Сергиево-Посадский г.о.,

г. Краснозаводск, ул. Трудовые Резервы, д. 8а

телефон: +7 496 552 25 43

★ [Построить маршрут на Яндекс.Картах](#)

Отделение №1: **141357, Московская область,**

Сергиево-Посадский г.о., г. Краснозаводск, ул. Новая, д. 7а

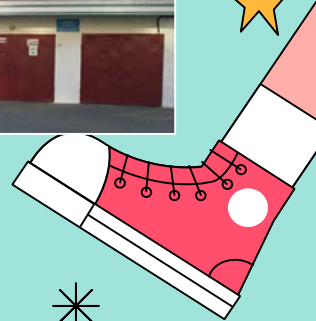
телефон: + 7 496 552 25 58

★ [Построить маршрут на Яндекс.Картах](#)


Режим работы дошкольного учреждения:


пятидневная рабочая неделя с 7:00 до 19:00 часов

Выходные дни: суббота, воскресенье, нерабочие праздничные дни, установленные законодательством РФ



 МБДОУ «Детский сад комбинированного вида №15» основано в 1968 году, Отделение 1 – в 1981 году


 Полное наименование:
Муниципальное бюджетное дошкольное образовательное учреждение «Детский сад комбинированного вида №15»

 Сокращенное наименование:
МБДОУ «Детский сад комбинированного вида №15»

 Тип: **дошкольное образовательное учреждение**

 Вид: **детский сад, реализующий основную общеобразовательную программу дошкольного образования**

 Статус: **бюджетное учреждение**

 Учредитель – **муниципальное образование «Сергиево-Посадский городской округ Московской области»**. **Функции и полномочия учредителя осуществляет администрация Сергиево-Посадского городского округа**



Навигатор

Детский сад представляет собой отдельно стоящее типовое двухэтажное здание, состоящее из трёх корпусов, соединённых переходными коридорами. Для удобства посетителей есть навигация.



Навигация по ДОУ



Прием детей в ДОУ



Дошкольное детство – уникальный возрастной период. От того, как будет чувствовать себя ребёнок, поднимаясь на первую ступеньку лестницы познания, что он будет переживать зависит весь его путь к знаниям.

Миссией образовательного учреждения является сохранение психического и физического здоровья, развитие индивидуальных способностей ребёнка через качественную реализацию образовательных программ, внедрение новых технологий.

МБДОУ посещают дети в возрасте от 1,5 года до 7 лет.

Правила приема: зачисление детей в ДОУ производится на основе «Порядка приёма на обучение по образовательным программам образования в муниципальные дошкольные образовательные учреждения Сергиево-Посадского городского округа». Прием детей в ДОУ осуществляется на основании письменного заявления родителей, при наличии медицинской карты ребенка, копии свидетельства о рождении ребенка, предъявлении паспорта одного из родителей (законных представителей), путевки управления образования.



★ Оборудованы зоны отдыха ★

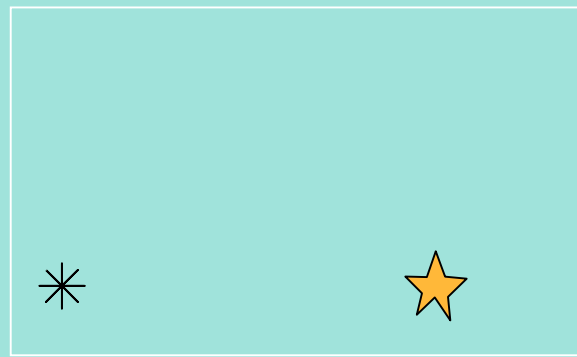


★ Информация для родителей
(законных представителей)
* размещена на современных,
эстетично оформленных стендах



Территория ДОУ

Территория хорошо озеленена, разбита на участки для прогулки детей, которые оснащены игровым оборудованием и верандами, оформленными по сюжетам мультфильмов и сказок. Имеются цветочные клумбы



Спортивная площадка

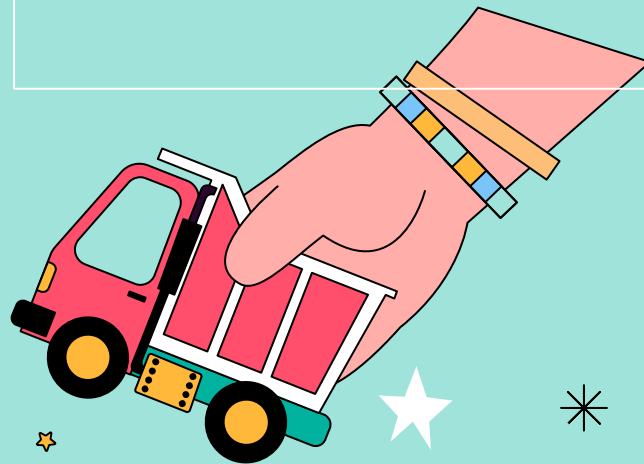


На территории ДОУ
размещена спортивная
площадка для
организации
физкультурных занятий
на воздухе



Автогородок

Автогородок с дорожной разметкой и знаками дорожного движения, для изучения ПДД

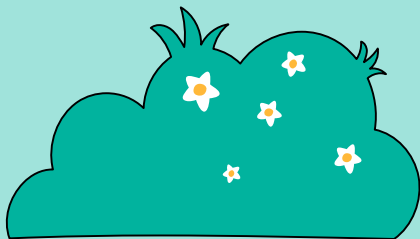


Экологический парк

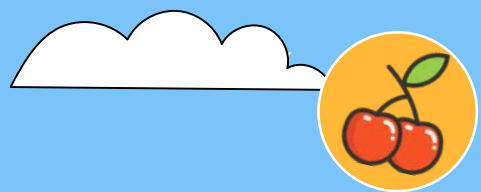


В экологическом парке проводятся прогулки для общения детей с природой ближайшего окружения, расширения кругозора и оздоровления детей на свежем воздухе

Дети овладеют навыками экологически безопасного поведения в природе. У ребят формируется стремление к исследованию объектов природы, они учатся делать выводы, устанавливать причинно-следственные связи



Музыкальная площадка



На территории установлена музыкальная площадка, где дети проводят досуг, знакомясь со звучанием необычных музыкальных инструментов





Развивающая среда



Помещения оборудованы мебелью и игровым оборудованием. Оснащены разнообразными играми, пособиями и материалами, ориентированные на интеллектуальное, личностное, познавательное и физическое развитие



Среда, в которой развивается ребенок, должна обеспечивать личностно-ориентированное воспитание и социально-эмоциональное взаимодействие детей со взрослыми, где ребенок проявляет себя, выражает осознанно-правильное отношение к окружающему, реализуя себя как личность



Мини-музеи



В учреждении организованы мини-музеи, где дети знакомятся с бытом и промыслами русского народа, приобщаются к русской культуре



«Русская изба»



«Богородская игрушка»



«Русская матрешка»



Мини-музеи



«Народная кукла»



«Родной край»



«Советская игрушка»

Воспитанники



В учреждении функционирует 18 групп:

- 3 – первая группа раннего возраста (от 1,5 до 2 лет)
- 4 – младших группы (от 3 до 4 лет)
- ★ 3 – средних группы (от 4 до 5 лет)
- 3 – старших группы (от 5 до 6 лет)
- 3 – подготовительные группы (от 6 до 7 лет)
- ★ 2 – компенсирующие группы (от 5 до 7 лет) логопедические



Фактическая численность воспитанников – 460



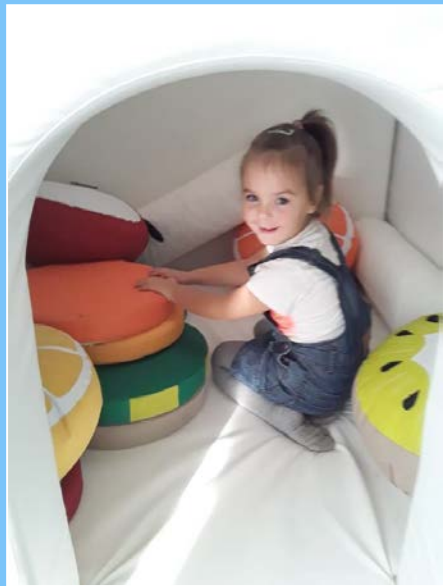
Коррекционная работа



Направлена на создание системы комплексной помощи детям с ограниченными возможностями здоровья в освоении ООП ДО, их социальную адаптацию



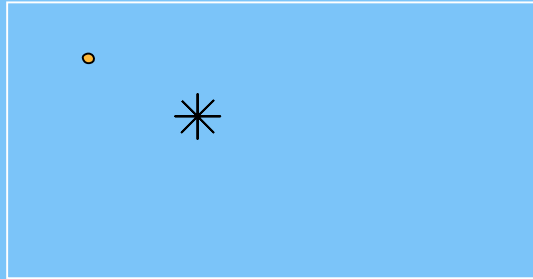
Здесь дети могут получить эмоциональную разгрузку и помощь специалиста



Педагогический коллектив



Педагоги МБДОУ постоянно повышают уровень профессиональной компетенции и совершенствуют педагогическое мастерство, участвуя в семинарах и вебинарах регионального и федерального уровня



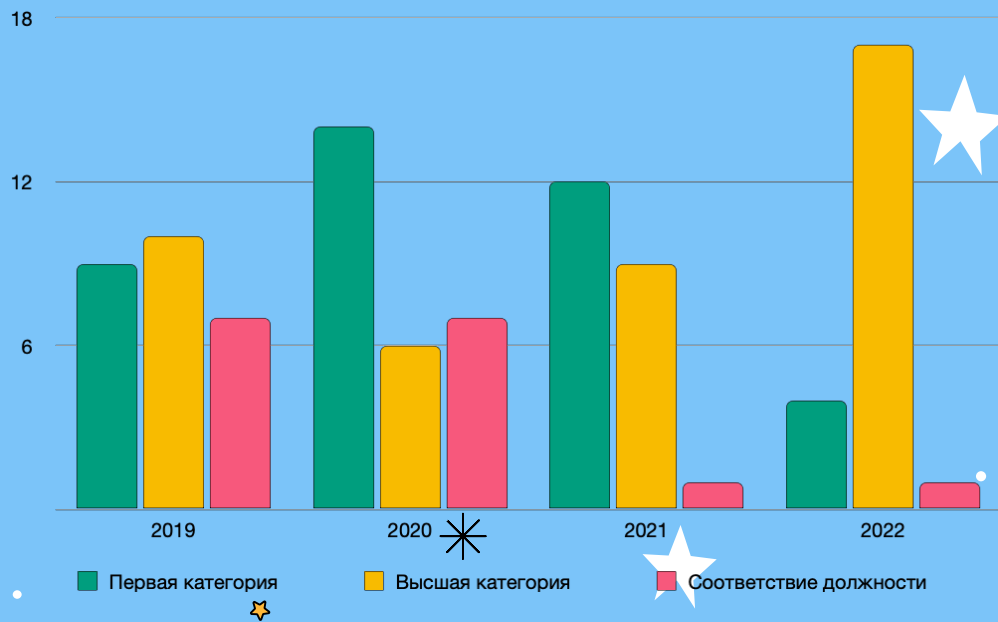
В течении 2021-2022 учебного года педагоги ДОУ делились опытом. В мае 2022 года состоялся районный семинар-практикум для воспитателей по теме: «Формирование нравственно-экологических представлений у дошкольников»



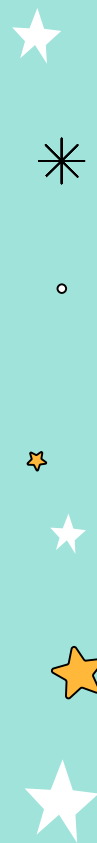
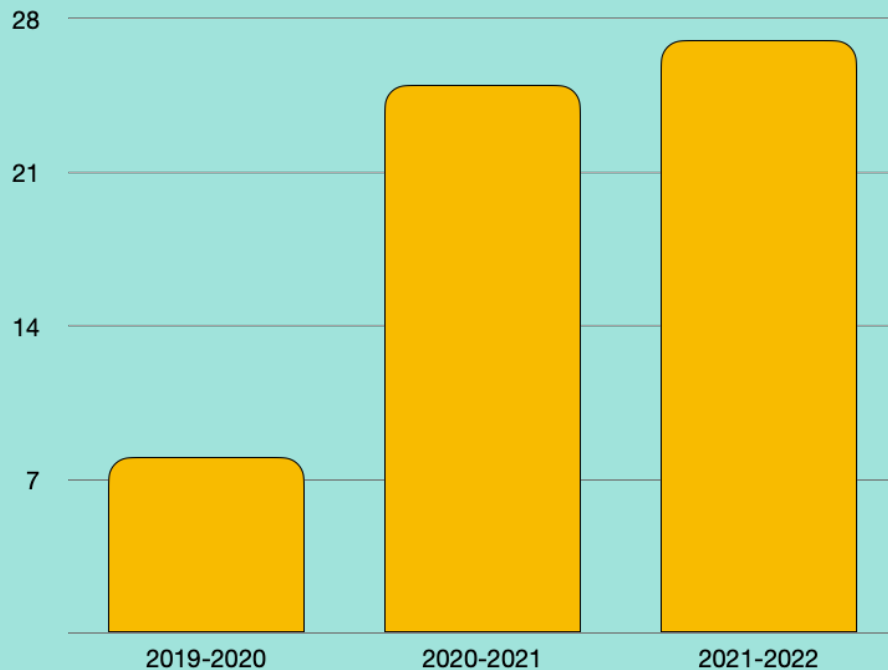
Квалификационные категории педагогического состава



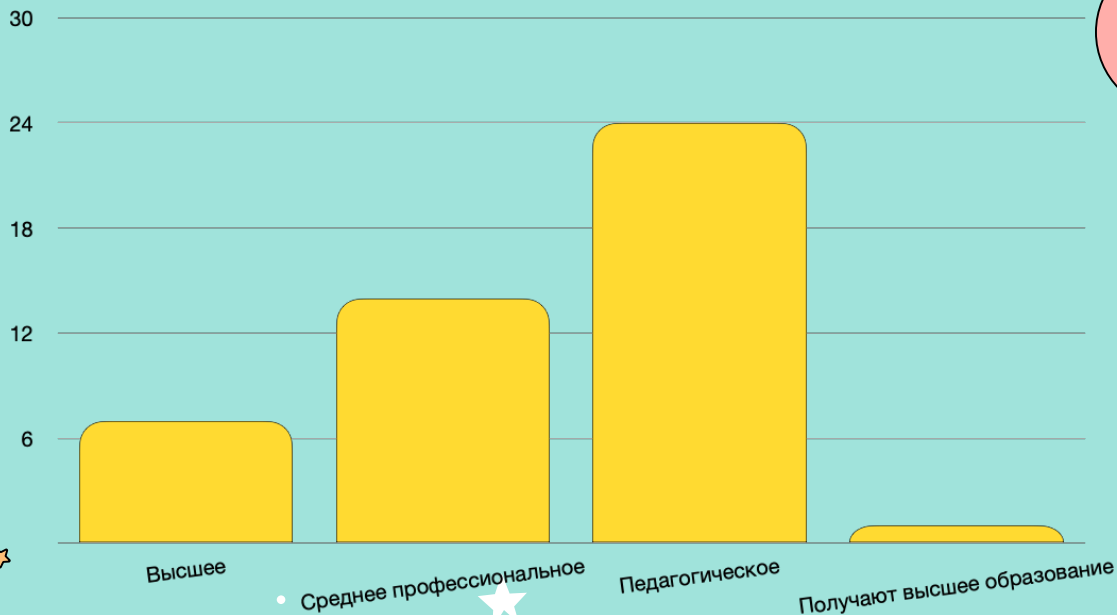
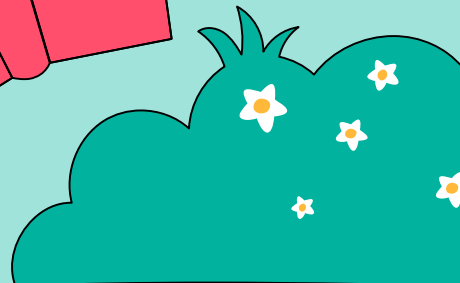
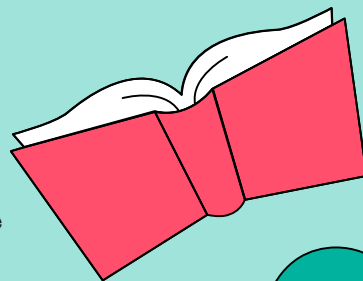
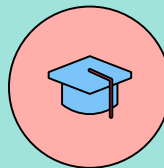
В ДОУ сформирован профессионально грамотный и творческий коллектив, шагающий в ногу со временем и реализующий инновационные технологии. Педагоги детского сада постоянно повышают свой профессиональный уровень, посещают методические объединения, знакомятся с опытом работы своих коллег и других дошкольных учреждений



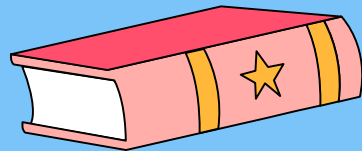
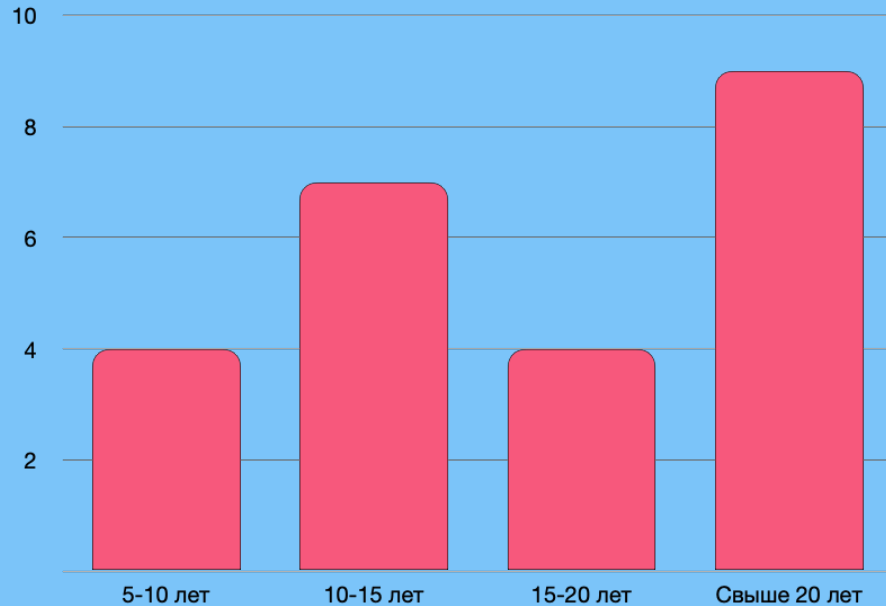
Повышаем профессиональный уровень педагогов



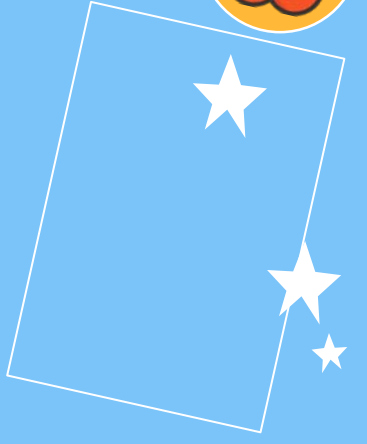
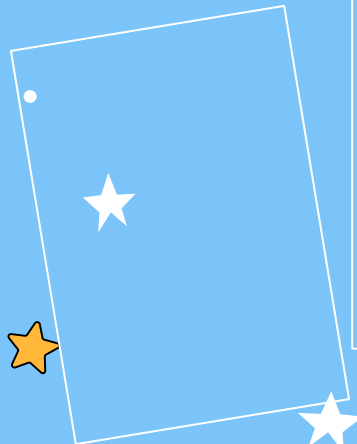
Уровень образования педагогов



У нас работает опытный педагогический коллектив



Достижения педагогов



• Организация образовательного процесса



Образовательно – воспитательный процесс в ДОУ строится в соответствии:

1

Основная образовательная программа составлена на основе ООП ДО «От рождения до школы» под ред. Н.Е.Вераксы, Т.С. Комаровой, М.А. Васильевой

2

Программа воспитания

3

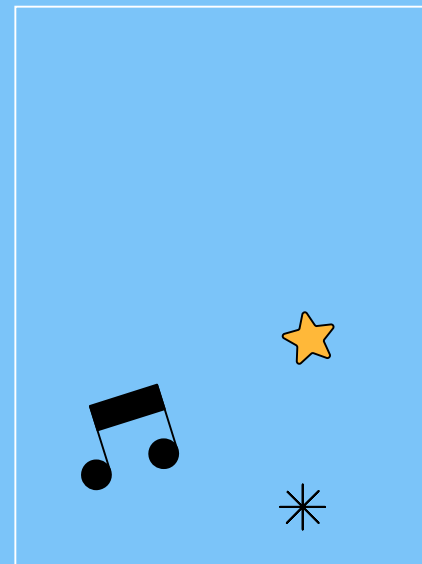
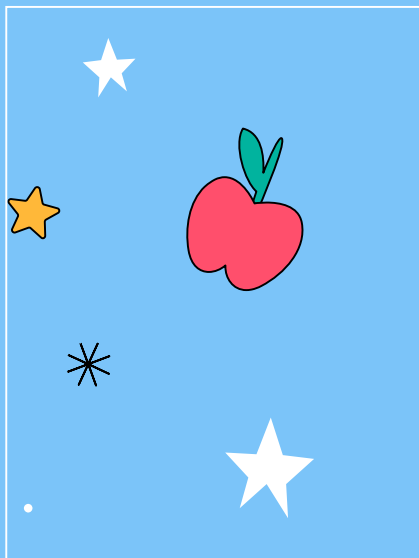
Программа развития

4

Парциальные программы

5

Учебный план

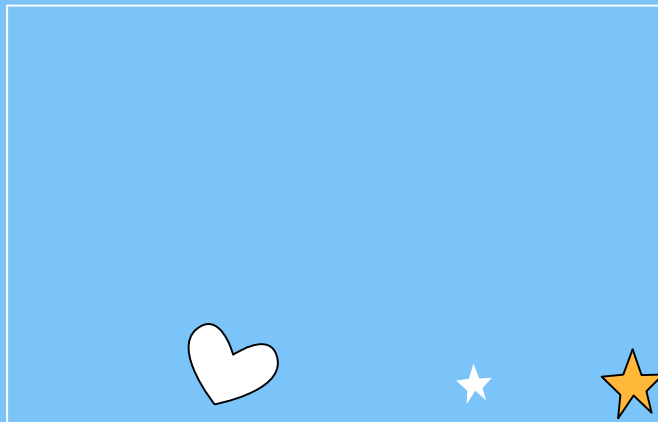
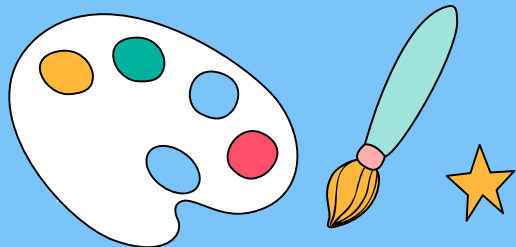


Художественно-эстетическое воспитание



В рамках художественно-эстетического развития дошкольников были организованы и проведены:

- ★ досуги, праздники и развлечения для детей
- ★ выставки и конкурсы детских и семейных работ
- ★ участие воспитанников в городских мероприятиях





Охрана жизни и здоровья воспитанников



В нашем детском саду созданы все необходимые условия для охраны и укрепления здоровья детей имеется физкультурный зал со спортивным оборудованием, позволяющим реализовать двигательную активность.

С целью снижения заболеваемости проводятся профилактические мероприятия:

- ★ кварцевание групп,
- ★ витаминотерапия,
- ★ закаливание,
- ★ ежедневная утренняя гимнастика,
- ★ физкультурные занятия в зале и на прогулке



Оздоровительная работа в ДОУ проводится на основе нормативно – правовых документов: ФЗ № 52 «О санитарно-эпидемиологическом благополучии населения»



Закаливающие процедуры



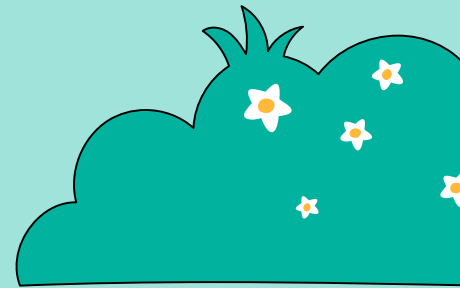
Для наиболее эффективной организации оздоровительных и профилактических мероприятий в ДОУ проводятся оздоровительные работы, проводятся занятия по программе «Разговор о правильном питании»



Организуются и проводятся ежегодные дни здоровья, недели здоровья, спортивные праздники и развлечения



- прогулки на свежем воздухе
- игры, досуги, развлечения, занятия
- организация качественного питания

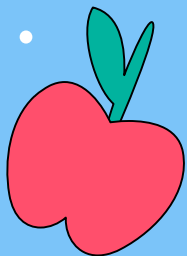


Питание

Питание детей в детском саду организовано в соответствии с 10 дневным меню. На информационном стенде для родителей ежедневно вывешивается меню с калорийностью каждого блюда.

В ДОУ сформирована эффективная система контроля за организацией питания детей.

Контроль за качеством питания, закладкой продуктов, кулинарной обработкой, выходом блюд, вкусовыми качествами пищи, правильностью хранения и соблюдением сроков реализации продуктов питания осуществляет медицинская сестра детского сада и комиссия по питанию.



Безопасность



Основными направлениями деятельности по обеспечению безопасности в детском саду являются:



Обучение правилам ПДД и пожарной безопасности



Антитеррористическая безопасность



Для детей проводятся встречи с сотрудниками службы МЧС

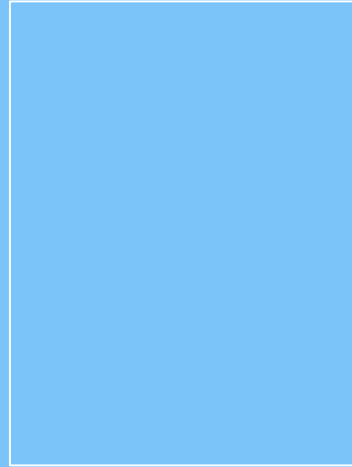
Экологическое воспитание



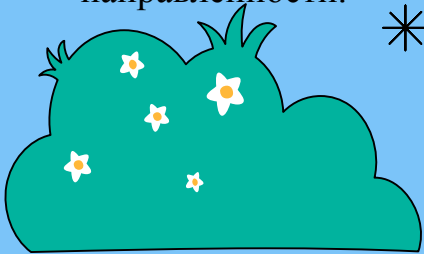
Познание ребенком окружающего мира включает и познание природы, поэтому мы стремимся научить детей беречь, любить природу с малых лет.



В детском саду проводится большое количество мероприятий экологической направленности.



В 2021-2022 учебном году ребята старших и подготовительных групп приняли активное участие по реализации всероссийского проекта «Эколята-дошколята – друзья и защитники природы».



Иновационные технологии в ДОУ

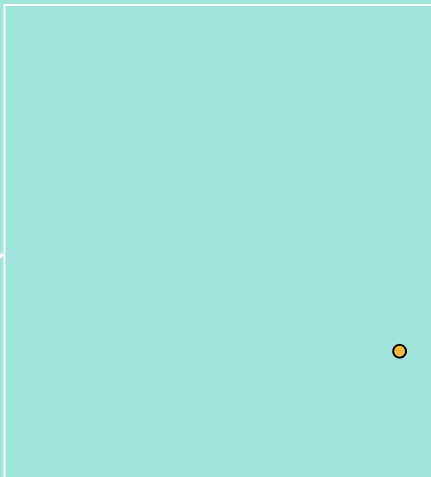


В ДОУ успешно реализуется технология эффективной социализации детей «Клубный час»

Ежегодно в каждой возрастной группе успешно внедряется технология «Проектной деятельности». К реализации привлекаются родители воспитанников.

В течение 2021-2022 учебного года реализованы следующие проекты:

- «Родной край люби и знай»
- «Загадочный космос»
- «Как хлеб на стол пришел»



Взаимодействие с родителями

ДОУ активно сотрудничает с родителями (законными представителями). Работа с семьями воспитанников направлена на построение модели взаимодействия родителей, как активных полноценных участников образовательных отношений, инициативных участников диалога по созданию единого пространства развития ребенка, осуществляющих поддержку инициативы детей в различных видах деятельности.

В МБДОУ проведены с участием родителей проведены следующие мероприятия:

- ★ День открытых дверей
- ★ Мастер-класс для родителей «Упражнения для укрепления осанки и стопы»
- ★ Совместный досуг «На зарядку всей семьей»



Для родителей доступны консультации:

- ★ учителя-логопеда,
- ★ музыкального руководителя,
- ★ инструктора по физической культуре

Родитель может обратиться по любым интересующим вопросам.



СВЯЗЬ С СОЦИУМОМ

Детский сад – это открытая система,
внешние связи достаточно широки и разнообразны:

1

МБОУ КСОШ № 1
г.Краснозаводска



2

ЦДТ
г.Краснозаводск



3

Детская школа искусств №5
г. Краснозаводск



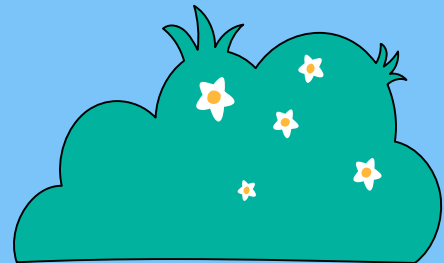


Финансовые ресурсы

Финансово-хозяйственная деятельность ДОУ осуществляется за счет бюджета Сергиево-Посадского городского округа.

За 2021-2022 учебный год были приобретены:

- спортивный инвентарь
- различные пособия для занятий по всем образовательным областям
- дидактические игры
- стеллажи для спортивного инвентаря
- установлены уличные тренажеры и шахматные столы



Перспективы и планы развития ДОУ



В 2022-2023 учебном году педагогический коллектив ставит перед собой задачи:

1	Формировать экологическую культуру дошкольников, развивать познавательную и речевую активность, любознательность и бережное отношение к окружающему миру в процессе ознакомления с миром природы.	✓
2	Продолжать работу по формированию здорового образа жизни и основам безопасности в дошкольном учреждении и семье через расширение комплекса профилактических и оздоровительных мероприятий.	✓
3	Формировать у обучающихся эмоционально-ценностное отношение к истории, культуре и традициям малой родины через активизацию познавательных интересов в рамках использования музейной педагогики	✓

